

ส่วนที่ ๒

ข้อมูลพื้นฐาน

๑. ประวัติความเป็นมาและสภาพทั่วไปของตำบลไชยมงคล

๑.๑ ประวัติความเป็นมา

เดิมเรียกว่า “มาบเจ๊ก” ซึ่งบริเวณที่ตั้งหมู่บ้านจะมีความลาดเอียงมีร่องลึกเก็บกักน้ำได้พอใช้ได้ ๑๕ คน/วัน ต่อมาตั้งชื่อหมู่บ้านว่า “ไชยมงคล” โดยผู้ใหญ่สืบ คัมภีรานนท์ ได้ไปขอคำปรึกษากับหลวงพ่อดองใบ เจ้าอาวาสวัดป่าจิตรสามัคคีสามแยกปัก ซึ่งหมายถึง “เจริญ สุข สวัสดิ์” เพราะบริเวณนี้มีความอุดมสมบูรณ์ของพันธุ์ไม้ สัตว์ พืช มีถนนทางเกวียนผ่านหมู่บ้าน จึงเป็นชื่อของหมู่บ้านและตำบลในปัจจุบันบ้านไชยมงคล มีอายุระหว่าง ๕๕ - ๖๕ ปี มีผู้ใหญ่บ้านกองพระทราย ตำบลปรุใหญ่ อำเภอเมืองนครราชสีมา จังหวัดนครราชสีมา ชื่อ นายสืบ คัมภีรานนท์ และนางทองศรี ภรรยา ได้รับเหมา “ตัดฟันหลา” จากนายเอี้ยะกี อยู่หน้าวัดแจ้งในที่ได้รับอนุญาตการทำสัมปทานจากกรมป่าไม้แล้วนั้นดำเนินการทำฟันเพื่อส่งให้การรถไฟจังหวัดนครราชสีมา จึงได้รวบรวมลูกหลานญาติพี่น้องและเพื่อนบ้านใกล้เคียงมา ๓ กลุ่มใหญ่ คือ ๑ กลุ่มบ้านกองพระทราย ๒. กลุ่มหนองจะบก ๓. กลุ่มวัดใหม่อัมพวัน และคนงานอีกนับร้อยคน ระยะเวลาๆ ได้รับการส่งเสบียงจากผู้ได้สัมปทานป่าไม้ ต่อมานางทองศรีเป็นผู้นำฟันมาส่งและนำชาวสารเครื่องใช้ต่างๆ บรรทุกกลับมาพร้อมกับเกวียนสำหรับสิ่งของเครื่องใช้อุปโภค - บริโภค ที่ผลิตเองไม่ได้ จึงมีการค้าขายเกิดขึ้น ต่อมาเริ่มหาที่เหมาะสมเพื่อปลูกพืช เลี้ยงสัตว์ทำนา ทำสวนครัว เพื่อรับประทานในครัวเรือน

บ้านกองพระทรายก่อสร้างบ้านเรือนอยู่บริเวณริมทางเกวียนทั้งหมด เพราะสะดวกในการเดินทางเข้าเมือง กลุ่มหนองจะบกและวัดอัมพวันแยกจากกลุ่มแรกระยะทาง ๑,๒๐๐ เมตร เพราะบริเวณนี้ มีทางน้ำไหลผ่าน น้ำจะกัดเซาะดินเป็นร่องลึกยาว บริเวณริมทางน้ำ มีต้นตะคร้อ ขึ้นเรียงราย ๒ กลุ่มนี้เรียกว่า “กลุ่มโกรกตะคร้อ” มีครอบครัวของนายเชียด เข้ามาตั้งถิ่นฐานเป็นครอบครัวแรกเพื่อเลี้ยงวัว

บ้านไชยมงคล เมื่อ ๖๐ ปี ที่ผ่านมามีป่าไม้ที่อุดมสมบูรณ์เต็มไปด้วยต้นไม้หนาแน่นและหลากหลายชนิด เช่น ไม้พลวง มะค่า ประดู่ จิวป่า เต็ง รัง ฉำฉา ฯลฯ ซึ่งมีความร่มเย็นใบบของพันธุ์ไม้ปกคลุมเรียงกันจนมองไม่เห็นแสงพระอาทิตย์ส่องลงถึงพื้นดิน บริเวณที่ตั้งบ้านเรือนส่วนใหญ่เลือกตรงที่โล่งไม่มีต้นไม้ปกคลุม มีเพียงไม้เป็นพุ่มๆ เป็นเถาชื่อต้นเล็บเหยี่ยว และต้นตะคองมีหนามแหลมคม ดินมีลักษณะแข็งเรียกว่าดินดาน สัตว์ที่พบเป็นประจำ คือ กระต่าย นกกระทา นกคุ่ม นกเขาใหญ่ ไก่ป่า แอ้ กิ้งก่า หมาจิ้งจอก สัตว์บางชนิดถูกล่ามาเพื่อประกอบอาหาร พืชผักที่มีอยู่ในป่าของหมู่บ้านที่เก็บมาเป็นอาหาร ได้แก่ ผักหวาน แต้ว จิก กระทกรก ต้นกระบุก ลูกสามสิบ

ตำบลไชยมงคล เป็นตำบลหนึ่งในเขตพื้นที่อำเภอเมืองนครราชสีมา จังหวัดนครราชสีมา ซึ่งใช้ชื่อตำบลจากบ้านไชยมงคล หมู่ที่ ๑ โดยได้มีการแยกจากตำบลหนองจะบกและตำบลโพธิ์กลาง และได้รับการประกาศจากกระทรวงมหาดไทยแยกเขตการปกครองเป็นตำบลไชยมงคล เมื่อปี ๒๕๒๖ ปัจจุบันแบ่งการปกครองออกเป็น ๖ หมู่บ้าน และได้รับยกฐานะจากสภาตำบลไชยมงคลเป็นองค์การบริหารส่วนตำบลไชยมงคล ตามประกาศกระทรวงมหาดไทย เรื่อง การจัดตั้งองค์การบริหารส่วนตำบลไชยมงคล เมื่อวันที่ ๑๙ มกราคม พ.ศ. ๒๕๓๙ และได้ยกฐานะจากองค์การบริหารส่วนตำบลไชยมงคลเป็นเทศบาลตำบลไชยมงคล ตามประกาศกระทรวงมหาดไทย เรื่อง การจัดตั้งเทศบาลตำบลไชยมงคล เมื่อวันที่ ๒๓ สิงหาคม พ.ศ. ๒๕๕๕

๑.๒ สภาพทั่วไป

๑.๒.๑ ขนาด/ที่ตั้งและอาณาเขต

ขนาดพื้นที่ ตำบลไชยมงคล มีเนื้อที่ประมาณ ๖๐.๑๘ ตารางกิโลเมตรหรือประมาณ ๓๗,๖๑๖ ไร่

หมู่ที่	ชื่อบ้าน	เนื้อที่ (ไร่)	อันดับ
๑	ไชยมงคล	๔,๒๕๑	๕
๒	บุตตาล	๖,๒๕๐	๓
๓	หนองพลวงใหญ่	๑๐,๖๐๐	๑
๔	หนองปลิง	๖,๗๘๐	๒
๕	หนองไทร	๔,๑๑๐	๖
๖	ไชยมงคลพัฒนา	๕,๖๒๕	๔
รวม		๓๗,๖๑๖	

ที่ตั้งและอาณาเขต

ตำบลไชยมงคล ตั้งอยู่บนที่ราบสูงโคราชอยู่ในเขตการปกครองของอำเภอเมืองนครราชสีมา จังหวัดนครราชสีมา ตั้งอยู่ทางทิศใต้ของอำเภอเมืองนครราชสีมา อยู่ห่างจากที่ว่าการอำเภอเมืองนครราชสีมา เป็นระยะทางประมาณ ๑๕ กิโลเมตร มีอาณาเขตติดต่อกับตำบล อำเภอต่าง ๆ ดังนี้

ทิศเหนือ	ติดต่อกับตำบลหนองจะบกและตำบลโพธิ์กลาง อำเภอเมืองฯ จังหวัดนครราชสีมา
ทิศใต้	ติดต่อกับตำบลธงชัยเหนือ อำเภอปักธงชัยและตำบลโคกไทย , ตำบลพลับพลา อำเภอโชคชัย จังหวัดนครราชสีมา
ทิศตะวันออก	ติดต่อกับตำบลหนองบัวศาลา อำเภอเมืองนครราชสีมา และตำบลท่าอ่าง อำเภอโชคชัย จังหวัดนครราชสีมา
ทิศตะวันตก	ติดต่อกับตำบลสุรนารี อำเภอเมืองนครราชสีมา จังหวัดนครราชสีมา

สถิติจำนวนประชากรในเขตพื้นที่เทศบาลตำบลไชยมงคล

ประชากรประจำปี พ.ศ. ๒๕๕๕ แยกเป็นช่วงอายุ (บ้านไชยมงคล หมู่ที่ ๑)

เพศ \ ช่วงอายุ	ช่วงอายุ																	
	๐-๔ปี	๕-๙ปี	๑๐-๑๔ปี	๑๕-๑๙ปี	๒๐-๒๔ปี	๒๕-๒๙ปี	๓๐-๓๔ปี	๓๕-๓๙ปี	๔๐-๔๔ปี	๔๕-๔๙ปี	๕๐-๕๔ปี	๕๕-๕๙ปี	๖๐-๖๔ปี	๖๕-๖๙ปี	๗๐-๗๔ปี	๗๕-๗๙ปี	๘๐-๘๔ปี	๘๕ปีขึ้นไป
ชาย	๕๔	๓๐	๖๔	๖๐	๖๓	๓๐	๓๙	๓๖	๘๒	๘๒	๓๒	๕๓	๔๓	๓๓	๑๒	๑๙	๒	๒
หญิง	๖๓	๖๓	๕๒	๖๖	๖๘	๓๔	๙๔	๖๓	๑๐๓	๘๖	๓๕	๖๐	๕๖	๒๒	๘	๑๐	๓	๔
รวม	๑๑๗	๑๓๓	๑๑๖	๑๒๖	๑๓๑	๑๔๔	๑๓๓	๑๔๓	๑๘๕	๑๖๘	๑๔๗	๑๑๓	๙๙	๕๕	๒๐	๒๙	๕	๖

ประชากรประจำปี พ.ศ. ๒๕๕๕ แยกเป็นช่วงอายุ (บ้านบุตตาล หมู่ที่ ๒)

เพศ \ ช่วงอายุ	ช่วงอายุ																	
	๐-๔ปี	๕-๙ปี	๑๐-๑๔ปี	๑๕-๑๙ปี	๒๐-๒๔ปี	๒๕-๒๙ปี	๓๐-๓๔ปี	๓๕-๓๙ปี	๔๐-๔๔ปี	๔๕-๔๙ปี	๕๐-๕๔ปี	๕๕-๕๙ปี	๖๐-๖๔ปี	๖๕-๖๙ปี	๗๐-๗๔ปี	๗๕-๗๙ปี	๘๐-๘๔ปี	๘๕ปีขึ้นไป
ชาย	๒๐	๒๔	๓๒	๒๖	๓๒	๒๖	๓๑	๓๓	๓๓	๒๔	๒๑	๑๕	๑๓	๙	๕	๕	๑	-
หญิง	๓๐	๑๘	๒๖	๓๓	๒๘	๒๒	๔๒	๔๖	๒๙	๒๓	๒๘	๑๙	๑๑	๑๔	๑๐	๑	๔	๒
รวม	๕๐	๔๒	๕๘	๕๙	๖๐	๔๘	๗๓	๘๓	๖๖	๔๗	๔๙	๓๔	๒๔	๒๓	๑๕	๖	๕	๒

ประชากรประจำปี พ.ศ. ๒๕๕๕ แยกเป็นช่วงอายุ (บ้านหนองพลวงใหญ่ หมู่ที่ ๓)

เพศ \ ช่วงอายุ	ช่วงอายุ																	
	๐-๔ปี	๕-๙ปี	๑๐-๑๔ปี	๑๕-๑๙ปี	๒๐-๒๔ปี	๒๕-๒๙ปี	๓๐-๓๔ปี	๓๕-๓๙ปี	๔๐-๔๔ปี	๔๕-๔๙ปี	๕๐-๕๔ปี	๕๕-๕๙ปี	๖๐-๖๔ปี	๖๕-๖๙ปี	๗๐-๗๔ปี	๗๕-๗๙ปี	๘๐-๘๔ปี	๘๕ปีขึ้นไป
ชาย	๔๙	๔๓	๖๙	๕๓	๓๕	๕๕	๓๐	๖๐	๓๔	๕๖	๔๔	๓๖	๒๔	๒๐	๑๓	๑๓	๒	๓
หญิง	๔๖	๔๙	๕๕	๔๖	๕๒	๕๕	๖๕	๕๓	๖๘	๖๖	๕๔	๓๔	๒๓	๒๑	๑๙	๑๒	๔	๓
รวม	๙๕	๙๖	๑๒๔	๑๐๓	๘๗	๑๑๐	๑๓๕	๑๑๓	๑๐๒	๑๒๒	๙๘	๗๐	๔๗	๔๑	๓๒	๒๕	๖	๖

ประชากรประจำปี พ.ศ. ๒๕๕๕ แยกเป็นช่วงอายุ (บ้านหนองปลิง หมู่ที่ ๔)

เพศ \ ช่วงอายุ	ช่วงอายุ																	
	๐-๔ปี	๕-๙ปี	๑๐-๑๔ปี	๑๕-๑๙ปี	๒๐-๒๔ปี	๒๕-๒๙ปี	๓๐-๓๔ปี	๓๕-๓๙ปี	๔๐-๔๔ปี	๔๕-๔๙ปี	๕๐-๕๔ปี	๕๕-๕๙ปี	๖๐-๖๔ปี	๖๕-๖๙ปี	๗๐-๗๔ปี	๗๕-๗๙ปี	๘๐-๘๔ปี	๘๕ปีขึ้นไป
ชาย	๓๗	๖๗	๖๓	๕๕	๖๓	๖๒	๗๗	๑๐๗	๗๐	๓๖	๕๗	๓๕	๒๕	๑๗	๓	๑๐	-	๑
หญิง	๖๙	๓๓	๖๑	๓๒	๖๗	๓๕	๑๐๗	๑๒๓	๙๓	๓๙	๓๒	๕๑	๒๓	๑๕	๑๕	๖	๕	๓
รวม	๑๐๖	๑๐๑	๑๒๔	๑๒๖	๑๓๑	๑๓๗	๑๙๖	๒๓๐	๑๖๓	๑๕๕	๑๒๙	๓๖	๕๗	๓๒	๒๒	๑๖	๕	๔

ประชากรประจำปี พ.ศ. ๒๕๕๕ แยกเป็นช่วงอายุ (บ้านหนองไทร หมู่ที่ ๕)

เพศ \ ช่วงอายุ	ช่วงอายุ																	
	๐-๔ปี	๕-๙ปี	๑๐-๑๔ปี	๑๕-๑๙ปี	๒๐-๒๔ปี	๒๕-๒๙ปี	๓๐-๓๔ปี	๓๕-๓๙ปี	๔๐-๔๔ปี	๔๕-๔๙ปี	๕๐-๕๔ปี	๕๕-๕๙ปี	๖๐-๖๔ปี	๖๕-๖๙ปี	๗๐-๗๔ปี	๗๕-๗๙ปี	๘๐-๘๔ปี	๘๕ปีขึ้นไป
ชาย	๒๕	๒๑	๒๑	๒๓	๒๒	๒๒	๒๗	๒๙	๒๕	๑๖	๑๙	๑๒	๑๕	๙	๒	๑	๕	๑
หญิง	๑๖	๒๐	๒๐	๑๙	๑๒	๑๖	๒๓	๒๒	๑๒	๒๑	๑๖	๑๓	๑๑	๕	๓	๙	๕	๒
รวม	๔๑	๔๑	๔๑	๔๒	๓๔	๓๘	๕๑	๕๑	๓๗	๓๗	๓๕	๒๕	๒๕	๑๔	๕	๑๐	๑๐	๓

ประชากรประจำปี พ.ศ. ๒๕๕๕ แยกเป็นช่วงอายุ (บ้านไชยมงคลพัฒนา หมู่ที่ ๖)

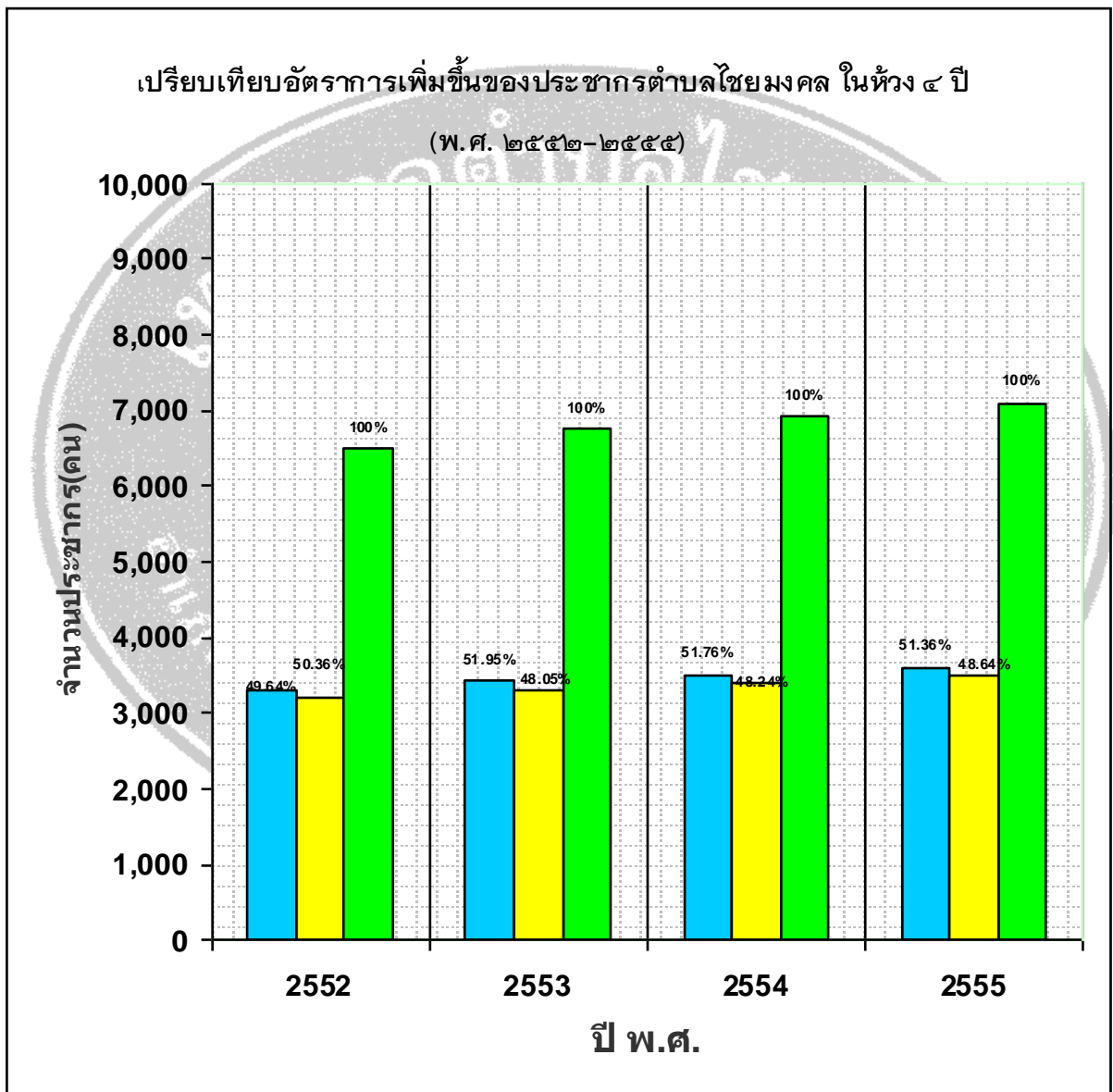
เพศ \ ช่วงอายุ	ช่วงอายุ																	
	๐-๔ปี	๕-๙ปี	๑๐-๑๔ปี	๑๕-๑๙ปี	๒๐-๒๔ปี	๒๕-๒๙ปี	๓๐-๓๔ปี	๓๕-๓๙ปี	๔๐-๔๔ปี	๔๕-๔๙ปี	๕๐-๕๔ปี	๕๕-๕๙ปี	๖๐-๖๔ปี	๖๕-๖๙ปี	๗๐-๗๔ปี	๗๕-๗๙ปี	๘๐-๘๔ปี	๘๕ปีขึ้นไป
ชาย	๒	๙	๙	๒๑	๒๐	๒๑	๓	๑๗	๑๗	๑๕	๕๒	๙	-	-	-	๑	๑	-
หญิง	๖	๑๕	๙	๑๖	๑๗	๑๒	๓	๑๑	๒๒	๑๙	๖	๓	-	๒	๑	-	-	-
รวม	๘	๒๓	๑๘	๓๗	๓๗	๓๓	๖	๒๘	๓๙	๓๔	๕๘	๑๒	-	๒	๑	๑	๑	-

หมายเหตุ - ไม่รวมบุคคลบ้านกลางและระหว่างย้าย

การเปลี่ยนแปลงประชากรในตำบลไชยมงคล ในช่วง ๔ ปี ที่ผ่านมา รายละเอียดแสดงตามตารางดังนี้

ปี พ.ศ.	๒๕๕๒	๒๕๕๓	๒๕๕๔	๒๕๕๕
ชาย (คน)	๓,๒๘๘	๓,๔๒๓	๓,๕๑๐	๓,๖๑๐
หญิง (คน)	๓,๒๐๙	๓,๓๑๘	๓,๔๐๖	๓,๔๙๒
รวม (คน)	๖,๔๙๗	๖,๗๔๑	๖,๙๑๖	๗,๑๐๒

ที่มา : สำนักบริหารการทะเบียน กรมการปกครองอำเภอเมืองฯ จังหวัดนครราชสีมา (ณ เดือน กันยายน ๒๕๕๕)



๑.๒.๓ เขตการปกครอง จำนวนหมู่บ้านในเขตพื้นที่เทศบาลตำบลไชยมงคล

ประกอบด้วย ๖ หมู่บ้าน ดังนี้

หมู่ที่	ชื่อหมู่บ้าน	กำนัน/ผู้ใหญ่บ้าน
๑	บ้านไชยมงคล	ผู้ใหญ่บ้าน นายมณฑล เพิ่มพูน ผู้ช่วยผู้ใหญ่บ้าน นายวิเชียร ตะเชนทร์ชาติ ผู้ช่วยผู้ใหญ่บ้าน นายไพโรจน์ แปะกระโทก
๒	บ้านบุताल	ผู้ใหญ่บ้าน นายมงคล ทิพย์พันธุ์ ผู้ช่วยผู้ใหญ่บ้าน นายบุญช่วย พวงมาลัย ผู้ช่วยผู้ใหญ่บ้าน นายประทีป มั่งมี
๓	บ้านหนองพลวงใหญ่	กำนันตำบล นายสมพงษ์ พรดอน แพทย์ประจำตำบล นางสาวกัญญารัตน์ คล้ายกระโทก สารวัตกำนัน นายประสาน พรมดวง สารวัตกำนัน นายสมนึก กล้ากระโทก ผู้ช่วยผู้ใหญ่บ้าน นายสมพล บรรจงปรุ ผู้ช่วยผู้ใหญ่บ้าน นางไพลิน บุญมาพิ
๔	บ้านหนองปลิง	ผู้ใหญ่บ้าน นายธีระ กองทอง ผู้ช่วยผู้ใหญ่บ้าน นายนคร พาชุนทด ผู้ช่วยผู้ใหญ่บ้าน นายอนันต์ ราชฤทธิ์
๕	บ้านหนองไทร	ผู้ใหญ่บ้าน นายอุทิศ บรรจงปรุ ผู้ช่วยผู้ใหญ่บ้าน นางสาวพิณ พึ่งดอน ผู้ช่วยผู้ใหญ่บ้าน นายสมโชค บรรจงปรุ
๖	บ้านไชยมงคลพัฒนา	ผู้ใหญ่บ้าน นางอารีรัตน์ ไชยเกล้า ผู้ช่วยผู้ใหญ่บ้าน นางภาวิณี ทองบุราณ ผู้ช่วยผู้ใหญ่บ้าน นางเรณู ปรุระ

๑.๒.๔ ภูมิประเทศ

ตำบลไชยมงคลมีลักษณะเป็นที่ราบลุ่ม มีความลาดเอียงจากทิศเหนือและทิศตะวันออกเหนือไปยังทิศใต้ ดินส่วนใหญ่ลักษณะเป็นดินลี้กมีการระบายน้ำได้ดีสามารถให้น้ำซึมผ่านได้ดีตอนบน ตอนกลางน้ำ ซึมผ่านได้ดีปานกลาง ดินบนมีสีน้ำตาลเข้มหรือสีน้ำตาลปนเทา มีความสมบูรณ์ปานกลางเหมาะสมในการปลูกพืชไร่ มีแหล่งน้ำที่สำคัญคือ อ่างเก็บน้ำห้วยยาง ซึ่งอยู่บริเวณตอนใต้ของตำบลไชยมงคล

๑.๒.๕ ลักษณะภูมิอากาศ

ลักษณะอากาศโดยทั่วไป อยู่ภายใต้อิทธิพลมรสุมที่พัดประจำเป็นฤดูกาล ๒ ชนิด โดยพัดจากทิศตะวันออกเฉียงเหนือในฤดูหนาว เรียกว่าลมมรสุมตะวันออกเฉียงเหนือ ทำให้ภาวะอากาศหนาวเย็นและแห้งแล้ง ลมมรสุมอีกชนิดหนึ่งคือลมมรสุมตะวันตกเฉียงใต้ ซึ่งพัดจากทิศตะวันตกเฉียงใต้และทิศใต้เป็นส่วนใหญ่ ซึ่งจะพัดอยู่ในช่วงฤดูฝน ทำให้อากาศชุ่มชื้นและฝนตกทั่วไป

ตำบลไชยมงคล มีฤดูกาล แบ่งออกได้ ๓ ฤดู คือ

- ฤดูหนาว เริ่มตั้งแต่เดือน ตุลาคม - เดือน กุมภาพันธ์
- ฤดูร้อน เริ่มตั้งแต่เดือน กุมภาพันธ์ - เดือน พฤษภาคม
- ฤดูฝน เริ่มตั้งแต่เดือน พฤษภาคม - เดือน ตุลาคม

อุณหภูมิ เนื่องจากพื้นที่ส่วนใหญ่ของตำบลไชยมงคล เป็นที่ราบสูงอากาศจึงค่อนข้างร้อนอบอ้าวมากในฤดูร้อน และฤดูหนาวค่อนข้างหนาวเย็น

ความชื้นสัมพัทธ์ ในช่วงฤดูหนาว และต่ำสุดเฉลี่ย ๕๐ % ซึ่งเป็นระยะที่มรสุมตะวันออกเฉียงเหนือปกคลุมประเทศไทย ฉะนั้นอากาศในเขตท้องที่ตำบลไชยมงคล อำเภอเมืองฯ จังหวัดนครราชสีมา จะแห้งแล้งและหนาวเย็น ตอนเช้าอากาศจะชุ่มชื้น ความชื้นสัมพัทธ์จะสูงและจะลดลงอย่างรวดเร็ว ในตอนบ่าย

ในช่วงฤดูร้อน อากาศจะแห้งแล้งและร้อนอบอ้าว ความชื้นสัมพัทธ์จะต่ำ

๑.๒.๖ แหล่งน้ำและปริมาณน้ำฝน

แหล่งน้ำธรรมชาติตำบลไชยมงคล มีแหล่งน้ำที่เป็นลำน้ำขนาดเล็กไหลผ่านทางแยกมาจากอ่างห้วยยาง, สระ และบ่อบาดาล ซึ่งส่วนใหญ่เกษตรกรที่มีพื้นที่ในบริเวณนี้ใช้แหล่งน้ำดังกล่าว ในการทำนา ทำไร่ สวนผลไม้ พืชผัก

๒. ด้านโครงสร้างพื้นฐาน

๒.๑ การคมนาคม

- ทางหลวงหมายเลข ๓๐๔ (นครราชสีมา-กบินทร์บุรี) อยู่ในความรับผิดชอบของกรมทางหลวงเป็นเส้นทางที่สำคัญที่สุดในการคมนาคมเข้าตัวจังหวัด เนื่องจากมีรถประจำทางหลายสายผ่านหลายสายอันเป็นประโยชน์ในการสัญจร ไปยังอำเภอและจังหวัดต่างๆ

- ถนนวงแหวนเชื่อมติดต่อกับถนนมิตรภาพ ซึ่งอยู่ในความรับผิดชอบของโยธาธิการจังหวัดผ่านตำบลโคกกรวด ตำบลสุรนารี เชื่อมถนนมหาวิทยาลัย (มทส.) และสาย ๒๓๑๐ จุดเริ่มต้นจากถนนสาย ๓๐๔ ผ่านหน้าสวนสัตว์นครราชสีมา ไปบรรจบถนนสายนครราชสีมา - โชคชัย เป็นทางเลี่ยงเมือง ประโยชน์ในการส่งสินค้าทางเกษตรกรรม และการคมนาคมสัญจรไปมา

- ถนนทางหลวงหมายเลข ๒๙๐ ตอนควบคุม ๐๑๐๐ ตอนถนนวงแหวนรอบเมืองนครราชสีมา ด้านทิศใต้ระหว่าง กม. ๐+๔๐๐-๑๓+๕๔๐.๖๘๐ เป็นมาตรฐานชั้นทางพิเศษ ผิวจราจรคอนกรีต ๒-๔ ช่องจราจรกว้างช่องละ ๓.๕๐ ม. ไหล่ทางกว้างข้างละ ๒.๕๐ ม. เขตทางข้างละ ๓๐.๐๐ ม. (อยู่ในความควบคุมดูแลของหมวดการทางปักธงชัยที่ ๑ แขวงการทางนครราชสีมาที่ ๒)

- ถนนโยธาธิการสายบ้านไชยมงคล-หนองพลวงใหญ่ (สาย นม.๒๑๙๒) ระยะทาง ๘ กิโลเมตร แยกจากทางหลวงแผ่นดินหมายเลข ๓๐๔ บริเวณหมู่ที่ ๑ บ้านไชยมงคล ผ่านในแนวทิศตะวันออกของตำบลเป็นเส้นทางที่สำคัญในการติดต่อระหว่างหมู่บ้านในตำบล

- ถนนโยธาธิการสายบ้านโกรกเดือนห้า-บ้านหนองไทร เชื่อมทางหลวงแผ่นดินหมายเลข ๓๐๔ บริเวณ หมู่ที่ ๕ บ้านหนองไทร ผ่านในแนวทิศตะวันตกของตำบลเป็นเส้นทางที่สำคัญในการติดต่อระหว่างหมู่บ้านในตำบล

- ภายในหมู่บ้านมีถนนคอนกรีตเสริมเหล็กแต่ยังไม่ทุกสายในหมู่บ้านส่งผลให้การคมนาคมมีความสะดวกสบายในระดับหนึ่ง แต่ยังมีบางส่วนเป็นถนนหินคลุก ถนนลูกรัง และถนนดิน ซึ่งเป็นอุปสรรคต่อการคมนาคมสัญจรไปมาระหว่างหมู่บ้าน โดยเฉพาะอย่างยิ่งในห้วงฤดูฝน

๒.๒ การขนส่งมวลชน

- รถโดยสารประจำทาง ๑ สาย ได้แก่ สายราชสีมา-ปักธงชัย

- รถโดยสารประจำทางขนาดเล็ก ๑ สาย ได้แก่ สายสวนสัตว์ - ตลาดแม่กิมเฮง

๒.๓ การสื่อสารและการโทรคมนาคม

- สถานีโทรคมนาคม จำนวน ๔ แห่ง เป็นสถานีติดตั้งเสาอากาศ เพื่อรับส่งคลื่นสัญญาณโทรศัพท์มือถือของบริษัทเอกชน

- โทรศัพท์สาธารณะ จำนวน ๒๒ จุด

- อินเทอร์เน็ตตำบล มีบริการประชาชนอยู่ที่สำนักงาน ทต.ไชยมงคล จำนวน ๑ จุด

- วิทยุสื่อสาร มีศูนย์วิทยุสื่อสารที่ตั้ง อยู่ที่สำนักงาน ทต.ไชยมงคล

- ตู้ไปรษณีย์ จำนวน ๑ แห่ง

- หอกระจายข่าวประจำหมู่บ้าน จำนวน ๖ หมู่บ้าน และหอกระจายข่าวไร้สาย

๒.๔ การไฟฟ้า

ประชากรตำบลไชยมงคล มีไฟฟ้าใช้ทุกหลังคาเรือน แต่บางส่วนต้องพ่วงกับเพื่อนบ้าน และไฟฟ้าสาธารณะในหมู่บ้านยังมีไม่เพียงพอ

๒.๕ ระบบประปาภายในเขตพื้นที่ตำบลไชยมงคล ดังนี้

การบริหารจัดการระบบน้ำประปา (ทต.ไชยมงคล)

- บ้านไชยมงคล หมู่ที่ ๑ ประชาชนที่ใช้น้ำประปา จำนวน ๓๕๓ ครั้วเรือน

- บ้านหนองพลวงใหญ่ หมู่ที่ ๓ ประชาชนที่ใช้น้ำประปา จำนวน ๓๗๐ ครั้วเรือน

- บ้านหนองไทร หมู่ที่ ๕ ประชาชนที่ใช้น้ำประปา จำนวน ๑๓๔ ครั้วเรือน

การบริหารจัดการระบบน้ำประปา (หมู่บ้าน)

- บ้านบุตาล หมู่ที่ ๒ } การบริหารของคณะกรรมการบริหารกิจการประปา

- บ้านหนองปลิง หมู่ที่ ๔ } หมู่บ้านตามระเบียบกระทรวงมหาดไทย

- บ้านไชยมงคลพัฒนา หมู่ที่ ๖ ประชาชนใช้ระบบน้ำประปาของกองพลพัฒนาที่ ๒

ที่มา : กองคลัง เทศบาลตำบลไชยมงคล ข้อมูล ณ เดือน มีนาคม พ.ศ. ๒๕๕๖

๒.๖ การใช้ประโยชน์ที่ดิน

- ที่อยู่อาศัย
- ที่ดินเพื่อการเกษตร

การถือครองที่ดิน

สิทธิในที่ดินของเกษตรกรตำบลไชยมงคล แบ่งเป็นดังนี้

- ประเภทโฉนดที่ดิน ถือครองที่ดินร้อยละ ๑๙.๘๔
- ประเภท น.ส.๓ ก ถือครองที่ดินร้อยละ ๑๓.๓๓
- ประเภทที่ดิน ส.ป.ก. ๔-๐๑ ถือครองที่ดินร้อยละ ๔๖.๕๒
- ประเภทไม่มีเอกสารสิทธิ ถือครองที่ดินร้อยละ ๒๐.๓๑

ตารางขนาดการถือครองที่ดิน

ปริมาณพื้นที่ถือครองที่ดิน	จำนวนครัวเรือน	ร้อยละ
พื้นที่น้อยกว่า ๑ ไร่	๕๘	๘.๓๐
พื้นที่ ๑ - ๕ ไร่	๑๙๓	๒๘.๑๙
พื้นที่ ๖ - ๑๐ ไร่	๙๙	๑๔.๑๕
พื้นที่ ๑๑ - ๒๐ ไร่	๑๓๒	๑๘.๘๙
พื้นที่ ๒๑ - ๕๐ ไร่	๑๖๓	๒๓.๓๒
มากกว่า ๕๐ ไร่	๕๐	๗.๑๕
รวม	๖๙๙	๑๐๐

- ที่ดินสาธารณประโยชน์ รวมเนื้อที่ ๑๓๕ ไร่ ๓ งาน ๙๙ ตารางวา ได้แก่
บ้านไชยมงคล หมู่ที่ ๑
 - ๑ ป่าช้าบ้านโกรกตะคร้อ เลขที่ดิน ๑๔๙ เนื้อที่ ๕๘ ไร่ ๓ งาน ๖๔ ตารางวา (ปัจจุบันเป็นที่ตั้งสำนักงาน ทต.ไชยมงคล ,สำนักงานส่งเสริมการเกษตร, สวนป่าเฉลิมพระเกียรติ)
 - ๑ สระน้ำบ้านไชยมงคล เลขที่ดิน ๑๔๓ เนื้อที่ ๓ ไร่ ๓ งาน ๑๔ ตารางวา (สระน้ำอยู่ด้านซ้ายมือทางเข้า อบต.)บ้านบุตาล หมู่ที่ ๒
 - ๑ ป่าช้าบ้านบุตาล เลขที่ดิน - เนื้อที่ ๑๕ ไร่ ๓ งาน ๔๐ ตารางวา (ปัจจุบันเป็นที่ตั้งวัดใหม่อ่างห้วยยาง)บ้านหนองพลวงใหญ่ หมู่ที่ ๓
 - ๑ บ้านหนองพลวงใหญ่ เลขที่ดิน ๔๓๘ เนื้อที่ ๑๔ ไร่ ๓ งาน ๓๘ ตารางวา (ปัจจุบันเป็นที่ตั้งสระน้ำหมู่บ้าน ,ระบบประปาหมู่บ้าน ,ศาลาอเนกประสงค์ประจำหมู่บ้าน)
 - ๑ ป่าช้าบ้านหนองพลวงใหญ่ เลขที่ดิน - เนื้อที่ ๖ ไร่ ๒ งาน ๒๑ ตารางวา

(ปัจจุบันเป็นป่าช้าเก่า ติดถนนลาดยางสายบ้านไชยมงคล – บ้านหนองพลวงใหญ่)

บ้านหนองปลิง หมู่ที่ ๔

๑ สระน้ำบ้านหนองปลิง เลขที่ดิน ๑๓๓๔ เนื้อที่ ๑๕ ไร่ ๐ งาน ๒๙ ตารางวา
(ปัจจุบันเป็นที่ตั้งสระน้ำหมู่บ้าน)

๑ ป่าช้าบ้านหนองปลิง เลขที่ดิน ๑๓๓๕ เนื้อที่ ๕ ไร่ ๓ งาน ๖๔ ตารางวา

๑ ป่าช้าบ้านหนองปลิง เลขที่ดิน ๑๓๓๖ เนื้อที่ ๑๕ ไร่ ๐ งาน ๒๙ ตารางวา
(ปัจจุบันเป็นที่ตั้งป่าช้าเก่า บ้านหนองปลิง หมู่ที่ ๔)

- ที่ดินราชพัสดุ รวมเนื้อที่ ๓๐๒ ไร่ ๓ งาน ๕๗ ตารางวา ได้แก่

๑ โรงเรียนบ้านไชยมงคลและวัดไชยมงคล หมู่ที่ ๑ เลขที่ดิน ๓๖๗ เนื้อที่ ๔๙ ไร่ ๑ งาน ๕๙ ตารางวา

๑ โรงเรียนบ้านหนองพลวงใหญ่ หมู่ที่ ๓ เลขที่ดิน ๕ เนื้อที่ ๑๖ ไร่ ๒ งาน ๘๗ ตารางวา

๑ โรงพยาบาลส่งเสริมสุขภาพตำบลไชยมงคล หมู่ที่ ๕ เลขที่ดิน - เนื้อที่ ๑ ไร่ ๐ งาน
๐ ตารางวา

๑ บ่อลูกวัง(กรมทางหลวง) หมู่ที่ ๓ (ถนนสายสวนสัตว์ - โชคชัย) เลขที่ นม. ๑๑๔
เนื้อที่ ๑๐๒ ไร่ ๒ งาน ๔๙ ตารางวา

๑ บ่อลูกวัง(กรมทางหลวง) หมู่ที่ ๕ (ถนนสายบ้านหนองไทร - ทางไปบ้านโกรกเดือนห้า)
เนื้อที่ ๔๕ ไร่ ๒ งาน ๖๔ ตารางวา

๑ บ่อลูกวัง(กรมทางหลวง) ถัดจาก ร.ร. ส่งเสริมสุขภาพตำบลไชยมงคล หมู่ที่ ๕
(ถนนสายราชสีมา - ปักธงชัย) เนื้อที่ ๘๗ ไร่ ๑ งาน ๙๘ ตารางวา

- ที่ป่าสงวนแห่งชาติ รวมเนื้อที่ ๓ ไร่

๑ บ้านไชยมงคล หมู่ที่ ๑ เนื้อที่ ๓ ไร่ (ติดถนนสายราชสีมา - ปักธงชัย)

ที่มา : กองช่าง เทศบาลตำบลไชยมงคล ข้อมูล ณ เดือน กันยายน ๒๕๕๔

๓. สภาพเศรษฐกิจ

๓.๑ อาชีพ

อาชีพของประชากรภายในตำบลส่วนใหญ่ประกอบอาชีพด้านการเกษตรกรรมเป็นหลัก เช่น ทำนา ทำไร่ เมื่อว่างจากภาคเกษตรกรรมจะไปประกอบอาชีพเป็นแรงงานรับจ้างทั่วไป คนในวัยแรงงานจะออกไปทำงานในโรงงานอุตสาหกรรม

รายได้เฉลี่ยของแต่ละหมู่บ้าน

หมู่ที่	บ้าน	รายได้เฉลี่ยต่อคนต่อปี (บาท)
๑	ไชยมงคล	๕๕,๐๖๕.๖๔
๒	บุคตา	๔๗,๕๓๑.๓๓
๓	หนองพลวงใหญ่	๔๕,๖๕๑.๘๘
๔	หนองปลิง	๓๖,๘๐๐.๗๓
๕	หนองไทร	๕๙,๙๘๕.๗๑
๖	ไชยมงคลพัฒนา	๘๕,๓๓๑.๐๒
เฉลี่ยรายได้ต่อคนต่อปีของคนในพื้นที่		๕๑,๑๖๗.๓๘

๕) สมาน ชินรัมย์ (ผลิตเสาโรมัน) (หมู่ที่ ๔)

-สถานเริงรมย์	จำนวน	๒	แห่ง
ได้แก่ ๑) กันเอง คาราโอเกะ			(หมู่ที่ ๓)
๒) เม็ดเงิน คาราโอเกะ			(หมู่ที่ ๔)

-ร้านอาหาร	จำนวน	๑๑	แห่ง
ได้แก่ ๑) ร้านส้มตำพันล้าน		๓) ใหญ่โพนยางคำ	
๒) ร้านน้อยแก้วอนงค์		๔) ก้วยเตี่ยวพลาสติก	
๓) ร้านสองพี่น้อง คอหมูย่าง		๕) สวนอาหารเคียงบึง	
๔) ร้านเจ็ดมี ลาบก้อย		๖) ไก่หมูน้าลาว	
๕) ร้านบ้านรา อาหารไทย		๗) สุมลก้วยเตี่ยวหมู	
๖) ร้านทศพร อาหารตามสั่ง			

- OTOP ตำบล	จำนวน	๑	แห่ง
ได้แก่ ๑) ดอกไม้ประดิษฐ์			(หมู่ที่ ๖)

ที่มา : กองคลัง เทศบาลตำบลไชยมงคล ข้อมูล ณ เดือน มีนาคม พ.ศ. ๒๕๕๖

๓.๓ องค์กรในชุมชน

ลักษณะการรวมกลุ่มในตำบลไชยมงคล จะมีส่วนราชการเข้ามาจัดตั้งเพื่อช่วยเหลือประชาชน และเป็นศูนย์กลางในการประสานงาน เช่น กลุ่มส่งเสริมอาชีพ กลุ่มแม่บ้าน กลุ่มออมทรัพย์ ฯลฯ ซึ่งกลุ่มต่างๆเหล่านี้ จะมีกองทุนราชการเข้ามาสนับสนุน และสมาชิกจะมีการรวมหุ้นเพิ่ม กลุ่มใดมีการบริหารกลุ่มดี ก็จะมีผลกำไรตอบแทนสูง ถ้ากลุ่มใดมีสมาชิกกรรมการบริหารงานไม่ดีกลุ่มก็จะล้มเหลว ไม่ประสบผลสำเร็จดังที่เห็นในปัจจุบัน

การรวมกลุ่มของประชาชน แยกประเภทกลุ่ม ดังต่อไปนี้

- กลุ่มส่งเสริมอาชีพการเกษตร จำนวน ๔ กลุ่ม
- กลุ่มออมทรัพย์เพื่อการผลิต จำนวน ๒ กลุ่ม
- กลุ่มแม่บ้านบ้านเกษตรกร จำนวน ๕ กลุ่ม
- กลุ่มยุวเกษตรกร จำนวน ๑ กลุ่ม

ประชาชนที่ประกอบอาชีพการเกษตรเป็นส่วนใหญ่ ประกอบอาชีพทำไร่เป็นอาชีพหลักและทำนาบ้านไชยมงคล หมู่ที่ ๑ บ้านบุตาล หมู่ที่ ๒ และบ้านหนองพลวงใหญ่ หมู่ที่ ๓ เป็นบางส่วนที่มีพื้นที่ติดกับอ่างห้วยยาง พื้นที่ทำไร่ ทำนา จะเป็นพื้นที่ที่อาศัยน้ำฝนเป็นส่วนใหญ่ จึงทำไร่ ทำนาได้ปีละ ๑ ครั้ง และมีการปลูกพืชผัก ไม้ผล รวมทั้งการจัดไร่นาสวนผสม และอาชีพรอง ได้แก่ การเลี้ยงสัตว์ เช่น โคเนื้อพื้นเมือง โคนุกลมผสม กระบือ สุกร ไก่พื้นเมือง ไก่เนื้อ ไก่ไข่ เป็ดเทศ เป็นต้น เมื่อเกษตรกรว่าง

จากการทำกิจกรรมการเกษตรแล้ว จะไปรับจ้างทั่วไปส่วนคนในวัยหนุ่ม สาว จะออกไปทำงานในโรงงานอุตสาหกรรมในเขตเมืองนครราชสีมา

๓.๔ พันธุ์พืช/พันธุ์สัตว์เศรษฐกิจ/พื้นเมือง

- พันธุ์มันสำปะหลังที่เกษตรกรใช้ปลูกส่วนใหญ่ ได้แก่ พันธุ์เกษตรศาสตร์, พันธุ์ห้วยบง พันธุ์ระยอง ๖๐, พันธุ์ระยอง ๙๐

- พันธุ์ข้าวที่เกษตรกรใช้เพาะปลูกส่วนใหญ่ ได้แก่ พันธุ์ข้าวเหลืองประทิว, พันธุ์ข้าวหอมมะลิ, พันธุ์ข้าวพื้นเมือง

ตารางแสดงข้อมูลเกษตรกรประกอบการเกษตรในเขตพื้นที่ตำบลไชยมงคล

ลำดับที่	ประเภท	จำนวน (ไร่)	หมายเหตุ
๑	ปลูกมันสำปะหลัง	๔,๘๔๕	
๒	ปลูกอ้อย	๓๓๙	
๓	ปลูกข้าว	๑,๙๑๕	
๔	ปลูกผัก	๑๒	
๕	ปลูกข้าวโพดเลี้ยงสัตว์	๑,๒๒๓	
๖	ทำสวนยางพารา	๔๕	มทส.
๗	ทำสวนผลไม้	๒๙๒	
รวมทั้งสิ้น		๘,๖๗๑	

ที่มา : เกษตรอำเภอเมืองนครราชสีมา ข้อมูล ณ เดือน กุมภาพันธ์ พ.ศ. ๒๕๕๖

ตารางแสดงจำนวนชนิดและจำนวนสัตว์ที่เลี้ยงในเขตพื้นที่ตำบลไชยมงคล

ลำดับ ที่	ชนิดสัตว์เลี้ยง	จำนวนสัตว์ (ตัว)	หมายเหตุ
๑	ไก่พันธุ์พื้นเมือง	}	ข้อมูลสัตว์เลี้ยง นี้ไม่รวมกับจำนวนสวนสัตว์ นครราชสีมา
๒	ไก่พันธุ์เนื้อ		
๓	ไก่พันธุ์ไข่		
๔	เป็ดเทศ	}	
๕	เป็ดพันธุ์เนื้อ		
๖	โคพันธุ์และโคลูกผสม	๔๕๑	
๗	กระบือ	๑๑๘	
๘	สุกร	๑,๔๖๐	
๙	แพะ	๑๕๓	
๑๐	สุนัข	๙๓/๐	
๑๑	แมว	๒๘๐	
รวมทั้งสิ้น		๑๓,๔๙๗	

ที่มา : สำนักงานปศุสัตว์จังหวัดนครราชสีมา **ข้อมูล** ประจำปี พ.ศ. ๒๕๕๕

๓.๕ การท่องเที่ยว

สวนสัตว์นครราชสีมา ในพระบรมราชาชุบถัมภ์ สังกัดกระทรวงทรัพยากรธรรมชาติและสิ่งแวดล้อม จัดตั้งขึ้นตามมติคณะรัฐมนตรี เมื่อวันที่ ๒๓ พฤษภาคม ๒๕๓๒ ในสมัยพลเอกชาติชาย ชุณหะวัณ เป็นนายกรัฐมนตรีภายใต้ชื่อ “โครงการสวนสัตว์นครราชสีมา” จนกระทั่งมีพิธีเปิดอย่างเป็นทางการ เมื่อวันที่ ๑๔ ธันวาคม ๒๕๓๙ โดยมีพลเอกเปรม ติณสูลานนท์ ประธานองคมนตรีและรัฐบุรุษ เป็นประธานในพิธีและใช้ชื่อว่า “สวนสัตว์นครราชสีมา” เป็นต้นมา ที่ตั้งอยู่ในพื้นที่บ้านไชยมงคล เลขที่ ๑๑๑ ถนนราชสีมา-ปักธงชัย ตำบลไชยมงคล อำเภอเมืองฯ จังหวัดนครราชสีมา ๓๐๐๐๐ มีขนาดพื้นที่ ๕๔๕ ไร่ เป็นแหล่งท่องเที่ยวที่สำคัญของสวนสัตว์นครราชสีมา มีลักษณะเป็นแบบซาฟารี และมีสวนน้ำ จำนวน ๑ แห่ง มีศูนย์สัมมนา บ้านพักรับรองมีการจัดรูปแบบสวนแสดงสัตว์ที่ทันสมัยสะดวกสบายปลอดภัยในการเที่ยวชม ทำให้ได้รับความสนใจจากนักท่องเที่ยวทั้งชาวไทยและชาวต่างชาติและแผนการดำเนินการ ภายใต้นโยบายผู้อำนวยการสวนสัตว์ แผนการจัดการสวนสัตว์ตามนโยบาย Green Zoo

๔. ด้านสังคม

๔.๑ การศึกษา

๔.๑.๑ ข้อมูลโรงเรียน ในเขตพื้นที่ตำบลไชยมงคลมีโรงเรียน ในสังกัดสำนักงาน
 ประถมศึกษาแห่งชาติ (สปช.) จำนวน ๒ แห่ง ดังต่อไปนี้

ตารางแสดงข้อมูลโรงเรียนในเขตตำบลไชยมงคล

โรงเรียนบ้านไชยมงคล (สปีสินวิทยา)			ระดับชั้น	โรงเรียนบ้านหนองพลวงใหญ่		
จำนวนนักเรียน (คน)				จำนวนนักเรียน (คน)		
ชาย	หญิง	รวม	ชาย	หญิง	รวม	
๑๕	๑๕	๓๐	อนุบาล ๑	๘	๓	๑๑
๑๔	๑๒	๒๖	อนุบาล ๒	๘	๘	๑๖
๒๐	๑๒	๓๒	ป.๑	๕	๕	๙
๑๐	๑๓	๒๓	ป.๒	๙	๖	๒๐
๑๓	๙	๒๔	ป.๓	๑๒	๙	๒๐
๑๓	๑๐	๒๓	ป.๔	๑๔	๙	๑๓
๘	๑๕	๒๓	ป.๕	๑๑	๖	๑๓
๘	๙	๑๗	ป.๖	๑๐	๘	๑๓
๒๕	๑๖	๔๑	ม.๑	๘	๖	๑๒
๑๑	๑๘	๒๙	ม.๒	๕	๘	๑๕
๑๓	๑๑	๒๔	ม.๓	๑๑	๓	๙
๑๕๘	๑๓๘	๒๙๖	รวม	๑๐๐	๖๗	๑๖๗
๑	๑๖	๑๗	อาจารย์	๕	๑๑	๑๕
๑	-	๑	ครูอัตราจ้าง	-	๒	๒
๑	-	๑	ลูกจ้างประจำ	-	-	-
-	-	-	ลูกจ้างทั่วไป	๑	๒	๓
-	-	-	พนักงานราชการ	-	๑	๑
-	-	-	ครูธุรการ ร.ร.	-	๑	๑
ผู้อำนวยการโรงเรียน คือ นายกิตติ ปอบบ			ผู้อำนวยการโรงเรียน คือ นายคณิง วีระชัย			

ที่มา : โรงเรียนบ้านไชยมงคล (สปีสินวิทยา) ข้อมูล ณ เดือน กุมภาพันธ์ พ.ศ. ๒๕๕๖

โรงเรียนบ้านหนองพลวงใหญ่ ข้อมูล ณ เดือน กุมภาพันธ์ พ.ศ. ๒๕๕๖

๔.๑.๒ การจัดการศึกษา

เทศบาลตำบลไชยมงคล ได้ดำเนินการตามโครงการถ่ายโอนภารกิจการจัดการศึกษา อนุบาล ๓ ขวบ ซึ่งปฏิบัติตามนโยบายการกระจายอำนาจให้แก่องค์กรปกครองส่วนท้องถิ่น ตามรัฐธรรมนูญแห่งราชอาณาจักรไทย พุทธศักราช ๒๕๔๐ มาตรา ๗๘ และพระราชบัญญัติกำหนดแผนและขั้นตอนการกระจายอำนาจให้แก่องค์กรปกครองส่วนท้องถิ่น พุทธศักราช ๒๕๔๒ มาตรา ๓๐ กระทรวงศึกษาธิการมีนโยบายถ่ายโอนการจัดการศึกษาอนุบาล ๓ ขวบ ให้แก่องค์กรปกครองส่วนท้องถิ่น ดำเนินการในปีการศึกษา ๒๕๔๔ โดยให้โรงเรียนในสังกัดสำนักงานคณะกรรมการประถมศึกษาแห่งชาติ งดรับเด็กอนุบาล ๓ ขวบ เข้าเรียนแต่ให้ความร่วมมือกับท้องถิ่น ในการจัดการศึกษาอนุบาล ๓ ขวบ โดยสนับสนุนด้านอาคาร สถานที่ด้านวิชาการและครูอัตราจ้างหรือครูผู้สอนให้ช่วยดำเนินการสอนต่อไป เทศบาลตำบลไชยมงคล ได้ดำเนินการจัดการเรียนการสอนเด็กก่อนวัยเรียน อนุบาล ๓ ขวบ ดังนี้

ตารางแสดงข้อมูลศูนย์พัฒนาเด็กเล็กของเทศบาลตำบลไชยมงคล

ประจำปี พ.ศ. ๒๕๕๖

ชั้น/ปี	จำนวนเด็กนักเรียน		รวม	หมายเหตุ
	เด็กชาย	เด็กหญิง		
เด็กเล็ก ห้องที่ ๑	๑๓	๒๗	๔๐	
เด็กเล็ก ห้องที่ ๒	๒๕	๑๓	๓๘	
รวม	๒๕	๓๕	๖๐	

ที่มา : กองการศึกษา เทศบาลตำบลไชยมงคล ข้อมูล ณ เดือน พฤษภาคม พ.ศ. ๒๕๕๕

มีครูผู้ดูแลเด็ก จำนวน ๓ คน ดังต่อไปนี้

๑. นางวัฒนา โปร่งกลาง ตำแหน่ง ผู้ช่วยครูผู้ดูแลเด็กเล็กอนุบาลและปฐมวัย
๒. นางสาวเฉลิมศรี พูลทวี ตำแหน่ง ผู้ช่วยครูผู้ดูแลเด็กเล็กอนุบาลและปฐมวัย
๓. นางอัจฉรา เหมทัย ตำแหน่ง ผู้ช่วยครูผู้ดูแลเด็กเล็กอนุบาลและปฐมวัย

จะเห็นได้ว่า จำนวนเด็กอนุบาลก่อนวัยเรียนของศูนย์พัฒนาเด็กเล็ก เทศบาลตำบล ไชยมงคล มีอัตราการเพิ่มขึ้นกว่าเดิม เมื่อเปรียบเทียบจากปี พ.ศ. ๒๕๕๕

๔.๑.๓ การศึกษานอกระบบโรงเรียน

ระดับ	จำนวนนักศึกษา		รวม
	ชาย	หญิง	
ประถมศึกษา ป.๑ -ป.๖	๑๐	๙	๑๙
มัธยมศึกษาตอนต้น	๖๓	๓๘	๑๐๑
มัธยมศึกษาตอนปลาย	๓๔	๙๐	๑๒๔
รวม	๑๐๗	๑๓๗	๒๔๔

จำนวนบุคลากร ๓ คน คือ ๑. นางสาวจิราภา มารมย์

ตำแหน่ง หัวหน้า กศน.ตำบลไชยมงคล

๒. นางปานตะวัน ประสงค์สันติ ตำแหน่ง จนท.ประจำศูนย์

๓. นายนิพนธ์ สุรมณี ตำแหน่ง ครูประจำกลุ่ม

ที่มา : ศูนย์การเรียนรู้ชุมชนตำบลไชยมงคล อ.เมืองฯ จ.นครราชสีมา **ข้อมูล ณ** เดือน มกราคม พ.ศ. ๒๕๕๖

๔.๑.๔ ข้อมูลพื้นฐานในเขตพื้นที่ตำบลไชยมงคล

ศูนย์การเรียนรู้ชุมชน	จำนวน	๑	แห่ง
ที่อ่านหนังสือประจำหมู่บ้าน	จำนวน	๖	แห่ง
ศูนย์กีฬาตำบล	จำนวน	๑	แห่ง

๔.๒ การศาสนา ศิลปวัฒนธรรมและขนบธรรมเนียมประเพณี

๔.๒.๑ วัดในเขตพื้นที่ตำบลไชยมงคล จำนวน ๖ แห่ง ดังนี้

- วัดโกรกตะคล้อ	บ้านไชยมงคล	หมู่ที่ ๑
- วัดใหม่อ่างห้วยยาง	บ้านบุตาล	หมู่ที่ ๒
- วัดหนองพลวงใหญ่	บ้านหนองพลวงใหญ่	หมู่ที่ ๓
- วัดภูเขาทอง	บ้านหนองพลวงใหญ่	หมู่ที่ ๓
- วัดป่าหนองปลิง	บ้านหนองปลิง	หมู่ที่ ๔
- วัดไชยมงคล	บ้านหนองไทร	หมู่ที่ ๕

๔.๒.๒ ศิลปวัฒนธรรมและขนบธรรมเนียมประเพณี ประชาชนในเขตพื้นที่ ต.ไชยมงคล

มีการทำบุญตามประเพณีท้องถิ่นและวันสำคัญทางศาสนา

เดือน	บุญประเพณี	ลักษณะการปฏิบัติ
มกราคม	ทอดผ้าป่า	- บางหมู่บ้านจะนำผ้าป่าไปทอดที่วัดในหมู่บ้านของตนเองบางที่ก็นำไปทอดในถิ่น ทุรกันดารแล้วแต่โอกาส ถ้าเป็นผ้าป่าสามัคคีก็จะเรียกรายเงินแล้วแต่ศรัทธา
เมษายน	สงกรานต์	- การเล่นน้ำสงกรานต์ลูกหลาน ญาติพี่น้องจะรดน้ำดำหัวผู้เฒ่าผู้แก่ เพื่อขอพร ในวันปีใหม่ ไทยญาติมิตรที่เดินทางมาเยี่ยมเยียนบ้านกันเป็นจำนวนมากเป็น การพบปะกันในรอบ ๑ ปี - จัดกิจกรรมวันสงกรานต์ที่องค์การบริหารส่วนตำบล - มีการสงฆ์พระพุทธรูปและสงฆ์พระสงฆ์ที่วัด - ทำบุญหาญาติ พ่อแม่ พี่น้อง โดยการนำกระดุมมาสรงน้ำหอมหรือทำที่บรรจุกระดุม
กรกฎาคม	เข้าพรรษา	- จะทำบุญตักบาตรที่วัดและแห่เทียนเข้าพรรษา - เวียนเทียนตอนกลางคืน - ผู้สูงอายุจะไปรักษาศีลในวันพระตลอด ๓ เดือน
สิงหาคม	บุญข้าวสาร	- บางครอบครัวก็จะทำกับข้าวกระยาสารเอง แต่ในปัจจุบันจะซื้อที่ตลาด

		ซึ่งทำสำเร็จ
ตุลาคม	บุญออก พรรษา	- ทำบุญตักบาตรที่วัด - มีการจุดประทัด ดอกไม้ไฟต่างๆ
พฤศจิกายน	บุญกฐิน	- เมื่อออกพรรษาแล้ววัดจะเตรียมรับกฐิน ถ้าไม่มีใครมาจองทางหมู่บ้านจะทำการเป็นกฐินสามัคคี มีความเชื่อว่าถ้าใครได้ทอดกฐินจะเป็นคนที่มีบุญมาก

๔.๓ การสาธารณสุข

ในเขตพื้นที่ตำบลไชยมงคล มีโรงพยาบาลส่งเสริมสุขภาพตำบลไชยมงคล ๑ แห่ง ตั้งอยู่ที่บ้านหนองไทร หมู่ที่ ๕ ตำบลไชยมงคล อำเภอเมืองฯ จังหวัดนครราชสีมา โดยมีบุคลากร ดังนี้

๑. นางจรัมพร	มลโมลี	ผู้อำนวยการโรงพยาบาลส่งเสริมสุขภาพตำบลไชยมงคล
๒. นางพรรณี	วงษาราช	นักวิชาการสาธารณสุข ชำนาญการ
๓. นางศิริเพ็ญ	ทองกลาง	เจ้าพนักงานสาธารณสุข ชำนาญงาน
๔. นางวสิวิไลย์	เกียรติจตุรงค์	พยาบาลวิชาชีพ ชำนาญการ
๕. นายภรชัย	ผ่องเมืองปัก	เจ้าพนักงานสาธารณสุข ชำนาญงาน
๖. นางสาวกัญญารัตน์	สีลม	เจ้าพนักงานสาธารณสุขชุมชน
๗. นางสาวชนิดา	แสนศิริ	เจ้าพนักงานทันตภิบาล
๘. นางสาวกัลนาพร	เกี่ยวสูงเนิน	ผู้ช่วยพนักงานแพทย์แผนไทย
๙. นางสาวพัสดราภรณ์	ทองกลาง	เจ้าพนักงานบันทึกข้อมูล
๑๐. นางสาววารุณี	ปอกระโทก	พนักงานผู้ช่วยทันตสาธารณสุข
๑๑. นายภัยมณี	เรืองรัตน์	พนักงานผู้ช่วยเหลือคนไข้
๑๒. นางสาวรรณา	ทองกลาง	พนักงานทั่วไป

๔.๓.๑ การให้บริการสาธารณสุข มีสถานบริการดังนี้

- โรงพยาบาลของรัฐ	จำนวน	-	แห่ง
- สถานีอนามัยประจำตำบล	จำนวน	๑	แห่ง
- ศูนย์สาธารณสุขมูลฐานชุมชน	จำนวน	๖	แห่ง
- ศูนย์สาธารณสุขมูลฐานโรงเรียน	จำนวน	๒	แห่ง
- ศูนย์สาธารณสุขมูลฐานวัด	จำนวน	๔	แห่ง

๔.๓.๒ จำนวนบุคลากรทางสาธารณสุข

- เจ้าหน้าที่สาธารณสุข (นักวิชาการ, พยาบาล ,จพง.)	จำนวน	๗	คน
- อาสาสมัครสาธารณสุข (อสม.)	จำนวน	๑๓๐	คน

๔.๓.๓ ตารางข้อมูลโรคที่ต้องเฝ้าระวังทางระบาดวิทยา ที่ประชาชนมารับบริการของ
โรงพยาบาลส่งเสริมสุขภาพตำบลไชยมงคล

ลำดับ ที่	โรคที่ตรวจพบ	ปี ๒๕๕๓ (๑ ม.ค. - ๓๑ ธ.ค. ๒๕๕๓) จำนวนผู้ป่วย (ราย)	ปี ๒๕๕๔ (๑ ม.ค. - ๓๑ ธ.ค. ๒๕๕๔) จำนวนผู้ป่วย (ราย)	ปี ๒๕๕๕ (๑ ม.ค. - ๓๑ ธ.ค. ๒๕๕๕) จำนวนผู้ป่วย (ราย)
๑	โรคอุจจาระร่วง	๑๒๕	๕๒	๖๘
๒	โรคอีสุกอีใส	๖	๑	๔
๓	โรคตาแดง	๓๗	-	๗
๔	โรคหัด	๑	-	๑
๕	โรคอาหารเป็นพิษ	๕	-	-
๖	โรคคางทูม	๑	-	-
๗	โรคไข้เลือดออก	๑	๒	๑
๘	โรคฉี่หนู	-	-	-
๙	โรคงูสวัด	๓	-	๑
๑๐	โรคบิด	๑	-	-
๑๑	โรคมือเท้าและปากเปื่อย	-	๑	๒
รวม		๑๘๐	๕๖	๘๔

ที่มา : โรงพยาบาลส่งเสริมสุขภาพตำบลไชยมงคล ข้อมูล ณ เดือน มีนาคม พ.ศ. ๒๕๕๖

๔.๓.๔ ตารางข้อมูล ๑๐ อันดับโรคไม่ติดต่อที่ประชาชนมารับบริการของโรงพยาบาล
ส่งเสริมสุขภาพตำบลไชยมงคล

ลำดับ ที่	โรคที่ตรวจพบ	จำนวนผู้ป่วย (ราย)	หมายเหตุ
๑	โรคระบบทางเดินหายใจ	๓,๓๑๐	
๒	โรคระบบไหลเวียนโลหิต	๑,๙๓๙	
๓	อาการแสดงและสิ่งผิดปกติที่พบจากการตรวจ ไม่ระบุชนิด	๑,๙๑๙	
๔	โรคเกี่ยวกับต่อมไร้ท่อไทรอยด์และเมตาบอลิซึม	๑,๘๖๓	
๕	โรคระบบย่อยอาหารรวมโรคในช่องปาก	๑,๘๐๓	
๖	โรคระบบกล้ามเนื้อโครงกระดูกและเนื้อเยื่อเกี่ยวพัน	๑,๗๒๘	

๓	โรคของผิวหนังและเนื้อเยื่อใต้ผิวหนัง	๘๘๑	
๘	สาเหตุภายนอกที่ทำให้ป่วยหรือตาย	๓๓๔	
๙	โรคตา รวมส่วนประกอบของตา	๓๐๐	
๑๐	ภาวะแปรปรวนทางจิตและพฤติกรรม	๒๓๐	
รวม		๑๒,๐๘๕	

ที่มา : โรงพยาบาลส่งเสริมสุขภาพตำบลไชยมงคล ข้อมูล ณ วันที่ ๑ ตุลาคม ๒๕๕๔ - ๓๐ กันยายน ๒๕๕๕) ปี พ.ศ. ๒๕๕๕

๔.๔ ความปลอดภัยในชีวิตและทรัพย์สิน

- ตำบลไชยมงคลอยู่ในพื้นที่รับผิดชอบของสถานีตำรวจภูธรโพธิ์กลาง
- สถานีดับเพลิงจะได้รับสนับสนุนจากหมวดกรมทางปักษ์ กองพลพัฒนาที่ ๒, องค์การบริหารส่วนตำบลหนองจะบก และเทศบาลนครนครราชสีมา ในการป้องกันระงับอัคคีภัยและบรรเทาสาธารณภัยที่เกิดขึ้น

การป้องกันและบรรเทาสาธารณภัย

- รถยนต์บรรทุกน้ำ ขนาดความจุ ๖,๐๐๐ ลิตร จำนวน ๑ คัน

๔.๕ มวลชนจัดตั้ง

- ลูกเสือชาวบ้าน ๑ กลุ่ม ๑๕๙ คน
- คณะกรรมการพัฒนาสตรีระดับตำบล ๑ กลุ่ม ๒ คน
- คณะกรรมการพัฒนาสตรีระดับหมู่บ้าน ๖ กลุ่ม ๙๐ คน
- ไทยอาสาป้องกันชาติ ๑ รุ่น ๒๕ คน
- อาสาสมัครสาธารณสุขหมู่บ้าน ๑๓๐ คน
- อาสาสมัครป้องกันภัยฝ่ายพลเรือน(อปพร.) (ชาย ๖๓ คน ,หญิง ๘ คน) ๗๒ คน

ที่มา : เทศบาลตำบลไชยมงคล ข้อมูล ณ เดือน มีนาคม พ.ศ. ๒๕๕๖

๕. ทรัพยากรธรรมชาติและสิ่งแวดล้อม

๕.๑ ทรัพยากรธรรมชาติ

- ดินลูกรัง ในเขตพื้นที่ ทต. ปรากฏว่ามีการขุดพบลูกรังที่เหมาะสมต่อการก่อสร้างถนนลูกรัง เนื่องจากลูกรังดังกล่าวมีกรวดผสมดินแดงจำนวนมาก เมื่อถูกฝนหรือน้ำจะทำให้จับตัวกันแน่นไม่สั่นไถล ซึ่งเหมาะสำหรับการทำถนนลูกรังเป็นอย่างยิ่ง และยังมีทรายแดงที่เหมาะสมแก่การทำเป็นทรายรองพื้น ในการก่อสร้าง

- ป่าไม้ พื้นที่ป่าไม้สาธารณะในหมู่บ้าน หมู่ที่ ๑ , ๒ และ ๔ ต้นไม้ส่วนใหญ่จะเป็นต้นประดู่ ต้นเต็ง ต้นรัง ต้นพลวงและต้นสะเดา ฯลฯ

๕.๒ แหล่งน้ำ

แหล่งน้ำธรรมชาติตำบลไชยมงคล มีแหล่งน้ำที่เป็นลำน้ำขนาดเล็กไหลผ่านที่แยกมาจาก
อ่างห้วยยาง , สระและบ่อบาดาล ซึ่งส่วนใหญ่เกษตรกรที่มีพื้นที่ในบริเวณนี้ใช้แหล่งน้ำดังกล่าว
ในการทำนา ทำไร่ สวนผลไม้ พืชผัก ส่วนบริเวณอื่นที่ต้องอาศัยน้ำฝน

แหล่งน้ำธรรมชาติ

- ลำน้ำ ลำห้วย ๑ แห่ง
- บึงหนอง และอื่นๆ ๑๒ แห่ง

แหล่งน้ำที่สร้างขึ้น

- ฝาย ๒ แห่ง
- บ่อน้ำตื้น - แห่ง
- บ่อน้ำโยก - แห่ง
- บ่อบาดาล ๕๒ แห่ง
- อ่างเก็บน้ำ ๑ แห่ง

๕.๓ สิ่งแวดล้อม

การจัดเก็บขยะมูลฝอย

- รถบรรทุกขยะ ๖ ล้อ ขนาด ๖ ตัน จำนวน ๑ คัน
- ขยะที่เก็บขนได้โดยเฉลี่ย ๒-๓ ตัน/วัน และสรุปรายเดือนประมาณ ๖๐ - ๗๐ ตัน /เดือน โดยนำไปฝังกลบที่บ่อขยะเทศบาลนครราชสีมา ตั้งอยู่ที่ตำบลหนองบัวศาลา อำเภอเมืองฯ จังหวัดนครราชสีมา
- พนักงานขับรถขนขยะ จำนวน ๑ คน พนักงานประจำรถขยะ จำนวน ๒ คน

ที่มา : กองสาธารณสุข เทศบาลตำบลไชยมงคล ข้อมูล ณ เดือน มีนาคม พ.ศ. ๒๕๕๖

๖. ด้านการเมือง การบริหาร

๖.๑ การเมือง

- เลือกตั้งนายกเทศมนตรีตำบลไชยมงคลและสมาชิกสภาเทศบาลตำบลไชยมงคล ปี พ.ศ. ๒๕๕๕

๖.๒ คณะผู้บริหารและสมาชิกสภาเทศบาลตำบลไชยมงคล

๑. ผู้บริหารของเทศบาลตำบลไชยมงคล

๑. นายสมโภชน์	นามประสิทธิ์	นายกเทศมนตรีตำบลไชยมงคล
๒. นายนิพนธ์	ตะเคียนงาม	รองนายกเทศมนตรีตำบลไชยมงคล
๓. นายวิโรจ	จีเกาะ	รองนายกเทศมนตรีตำบลไชยมงคล
๔. นายสมร	มุกชะงัด	เลขานุการนายกเทศมนตรีตำบลไชยมงคล
๕. พ.ต.ท.วิจารณ์	วิจิตรจรีต	ที่ปรึกษานายกเทศมนตรีตำบลไชยมงคล

๒. สมาชิกสภาเทศบาลตำบลไชยมังคผล

๑	นายสมชาย	ภาคใหม่	ประธานสภา ทต.ไชยมังคผล
๒.	นายทวี	ปรั๋ยกระโทก	รองประธานสภา ทต.ไชยมังคผล
๓.	นายคมณา	อรรถวิทยากุล	เลขานุการสภา ทต.ไชยมังคผล
๔.	นายประยงค์	ชูพรหม	สมาชิกสภา ทต.ไชยมังคผล เขต ๑
๕.	นายปรีดี	หมู่สะแก	สมาชิกสภา ทต.ไชยมังคผล เขต ๑
๖.	นายชลอ	พาขุนทด	สมาชิกสภา ทต.ไชยมังคผล เขต ๑
๗.	นายสันติ	โพธิ์วัด	สมาชิกสภา ทต.ไชยมังคผล เขต ๑
๘.	นางประนอม	บรรจงปรุ	สมาชิกสภา ทต.ไชยมังคผล เขต ๑
๙.	นายจำลอง	จีเกาะ	สมาชิกสภา ทต.ไชยมังคผล เขต ๒
๑๐.	นายนิ่ม	คอกจะบก	สมาชิกสภา ทต.ไชยมังคผล เขต ๒
๑๑.	นายสิทธิโชค	พลคอน	สมาชิกสภา ทต.ไชยมังคผล เขต ๒
๑๒.	ร้อยตรีแสง	กล้าเสถียร	สมาชิกสภา ทต.ไชยมังคผล เขต ๒
๑๓.	นายกอง	กล้ากระโทก	สมาชิกสภา ทต.ไชยมังคผล เขต ๒

๖.๓ กระบวนการบริหารงานบุคคล

๑. จำนวนบุคลากร

สำนักปลัด	จำนวน	๑๑	คน
๑ นายคมณา	อรรถวิทยากุล		ปลัดเทศบาลตำบลไชยมังคผล
๒ นายพิทักษ์	หมายเห่แก้วกลาง		นิติกร
๓ นายสุริยงค์	ยืนยง		เจ้าหน้าที่บริหารงานทั่วไป
๔ นางดวงกมล	ศรีคงอยู่		เจ้าหน้าที่วิเคราะห์นโยบายและแผน
๕ นางสาวราญ	คำระกาย		นักพัฒนาชุมชน
๖ นางจุฬาลักษณ์	ณ ระนอง		นักวิชาการเกษตร
๗ นางสาวเนษภษา	พรหมพันธ์		บุคลากร
๘ นายรังสรรค์	สุขแสง		นักการภารโรง
๙ นายสนธยา	เกียรติเกาะ		พนักงานขับรถยนต์
๑๐ นายพยัพ	สุบโคกสูง		คนสวน
๑๑ นางปราถนา	มุ่งฝากกลาง		คนงานทั่วไป
กองคลัง	จำนวน	๓	คน
๑ นางสาวกัญญา	แพงศรี		ผู้อำนวยการกองคลัง
๒ นางสาวศิริลักษณ์	เชิดชูโชคสุข		นักวิชาการเงินและบัญชี
๓ นางเดือนรุ่ง	นาฏนฤทธิ		นักวิชาการพัสดุ
๔ นางพัชรินทร์	พ่วงช่วง		นักวิชาการจัดเก็บรายได้
๕ นางวิภารัตน์	ตอมพุทรา		เจ้าพนักงานการเงินและบัญชี
๖ นางพัลวี	ศรีหนองโคตร		เจ้าหน้าที่การเงินและบัญชี

๓/ นางสาววาทีณี	ชาทองยศ	ผู้ช่วยเจ้าพนักงานการเงินและบัญชี
กองช่าง	จำนวน	๖ คน
๑ นายชยุต	ศรীরชันธ์	ผู้อำนวยการกองช่าง
๒ นายจักรพันธ์	ดวงเลขา	นายช่างโยธา
๓ นายธวัช	ชูพรหม	ผู้ช่วยช่างไฟฟ้า
๔ นายยุทธนา	เลิศกิ่ง	พนักงานจดมาตรน้ำ
๕ นายสมหวัง	มาบจะบก	คนงานทั่วไป
๖ นายแหลม	สวัสดิ์	คนงานทั่วไป

กองการศึกษา จำนวน ๔ คน

๑. นางสาวจิรนนท์	วิเศษสุดร	นักวิชาการศึกษา รักษาราชการ แทนผู้อำนวยการกองการศึกษา
๒. นางวัฒนา	ไปรงกลาง	ผู้ช่วยครูผู้ดูแลเด็ก
๓. นางสาวเฉลิมศรี	พูลทวี	ผู้ช่วยครูผู้ดูแลเด็ก
๔. นางอัจฉรา	เหมทัย	ผู้ช่วยครูผู้ดูแลเด็ก

กองสาธารณสุข จำนวน ๔ คน

๑ จำเอกธณัช	สังข์แก้ว	นักวิชาการสุขาภิบาล รักษาราชการ แทนผู้อำนวยการกองสาธารณสุข
๒ นางศรุตตา	กวางทอง	ผู้ช่วยเจ้าหน้าที่ธุรการ
๓ นายปราโมทย์	เลิศจะบก	คนงานประจำรถขยะ
๔ นายสมมาตร	แดงดอน	คนงานประจำรถขยะ

๒. ระดับการศึกษาของพนักงานเทศบาล ลูกจ้างประจำ พนักงานจ้างตามภารกิจ และพนักงานจ้างทั่วไป

- ประถมศึกษา	จำนวน	๕	คน
- มัธยมศึกษา	จำนวน	๔	คน
- ปวช/ปวส.	จำนวน	๓	คน
- ปริญญาตรี	จำนวน	๑๕	คน
- ปริญญาโท	จำนวน	๕	คน
รวมทั้งหมด		๓๒	คน

ที่มา : สำนักปลัด เทศบาลตำบลไชยเมืองคน ข้อมูล ณ เดือน มีนาคม พ.ศ. ๒๕๕๖

๖.๔ การคลัง

เทศบาลตำบลไชยมงคล มีการบริหาร รายรับ – รายจ่าย ในปีงบประมาณที่ผ่านมาเปรียบเทียบกับย้อนหลัง ๓ ปี (พ.ศ. ๒๕๕๓ – พ.ศ. ๒๕๕๕) ดังนี้

รายได้ของเทศบาลตำบล ประจำปีงบประมาณ ๒๕๕๕ จำนวน ๒๘,๘๙๔,๑๓๙.๔๑ บาท แยกเป็น

เงินที่เทศบาลตำบลจัดเก็บเอง	๑,๘๔๓,๕๖๖.๖๖ บาท
เงินที่ส่วนราชการต่างๆ เก็บให้	- บาท
เงินอุดหนุนจากรัฐบาล	๒๑,๐๘๐,๓๔๘.๗๕ บาท
เงินอุดหนุนเฉพาะกิจ	๕,๙๗๐,๒๔๔.๐๐ บาท

ตารางรายได้จริงของเทศบาลตำบลไชยมงคล ระหว่างปี พ.ศ. ๒๕๕๓ – พ.ศ. ๒๕๕๕

รายการ	๒๕๕๓	๒๕๕๔	๒๕๕๕
๑. รายได้ที่ท้องถิ่นจัดหาเอง	๓,๒๑๗,๑๗๔.๕๕	๓,๑๖๐,๙๗๔.๒๕	๒,๖๕๖,๓๕๙.๓๐
๑.๑ รายได้จากภาษีอากรที่ท้องถิ่นจัดเอง	๑,๕๓๒,๖๙๗.๓๒	๒,๐๖๓,๕๓๙.๕๙	๑,๘๔๓,๕๖๖.๖๖
๑.๑.๑ ภาษีโรงเรือนและที่ดิน	๑,๑๙๕,๖๖๗.๐๐	๑,๕๖๔,๓๙๖.๐๐	๑,๓๔๔,๕๒๓.๐๐
๑.๑.๒ ภาษีบำรุงท้องที่	๑๐๔,๙๒๒.๓๒	๑๘๒,๗๕๓.๕๙	๑๓๐,๙๒๒.๖๖
๑.๑.๓ ภาษีป้าย	๒๓๒,๑๐๘.๐๐	๓๖๖,๓๙๐.๐๐	๓๖๘,๒๐๑.๐๐
๑.๑.๔ อากรฆ่าสัตว์	-	-	-
๑.๑.๕ อากรรั้งนกอีกแอน	-	-	-
๑.๑.๖ ภาษีบำรุงท้องถิ่นจากยาสูบ	-	-	-
๑.๑.๗ ภาษีบำรุงท้องถิ่นจากน้ำมัน	-	-	-
๑.๑.๘ ภาษีบำรุงท้องถิ่นจากโรงแรม	-	-	-
๑.๒ รายได้ที่ไม่ใช่ภาษีอากร	๑,๖๘๔,๕๗๗.๒๓	๑,๐๙๗,๔๓๕.๗๖	๘๐๒,๘๓๖.๖๔
๑.๒.๑ ค่าธรรมเนียม ค่าปรับ และใบอนุญาต	๓๘๐,๕๘๖.๐๐	๕๒๐,๑๕๒.๐๐	๙๕,๘๕๒.๐๐
๑.๒.๒ รายได้จากทรัพย์สิน	๒๒๖,๑๖๕.๕๑	๒๓๖,๑๓๕.๗๖	๓๓๙,๘๖๓.๖๔
๑.๒.๓ รายได้จากสาธารณูปโภค	๖๒๕,๒๓๐.๐๐	๖๒๕,๙๒๐.๐๐	๓๕๒,๗๕๐.๐๐
๑.๒.๔ รายได้เบ็ดเตล็ด	๕๑๒,๕๙๖.๘๒	๒๓๕,๗๖๘.๐๐	๒๕๕,๓๖๗.๐๐
๒. รายได้จากการจัดสรรภาษีที่รัฐบาลจัดให้หรือแบ่งให้ท้องถิ่น	๑๕,๗๕๑,๑๓๙.๐๕	๑๕,๙๐๔,๓๒๔.๖๒	๑๓,๖๒๓,๐๑๔.๙๒
๒.๑ ภาษีมูลค่าเพิ่มและธุรกิจเฉพาะ	๗,๔๗๘,๕๕๘.๖๖	๗,๒๕๕,๗๕๖.๐๔	๕,๕๐๑,๘๕๐.๘๙
๒.๒ ภาษีสุราและเบียร์	๘๙๕,๙๒๒.๙๙	๑,๐๐๒,๒๑๖.๓๕	๑,๑๒๗,๖๖๖.๑๕
๒.๓ ภาษีสรรพสามิต	๒,๔๒๗,๓๗๕.๘๓	๒,๔๑๕,๗๐๕.๘๑	๒,๐๒๗,๘๕๓.๘๓
๒.๔ ภาษีและค่าธรรมเนียมรถยนต์และล้อเลื่อน	-	-	-
๒.๕ ค่าธรรมเนียมจดทะเบียนอสังหาริมทรัพย์	๕,๘๕๖,๖๐๕.๐๐	๕,๑๐๐,๗๕๕.๐๐	๕,๙๓๕,๑๕๙.๐๐
๒.๖ ภาษีการพนัน	-	-	-
รายการ	๒๕๕๓	๒๕๕๔	๒๕๕๕

๒.๓ ค่าภาคหลวงแร่	๔๘,๐๙๓.๐๙	๓๖,๓๒๓.๙๔	๔๘,๓๐๓.๐๓
๒.๔ ค่าภาคหลวงปิโตรเลียม	๔๔,๕๘๔.๔๘	๕๕,๕๓๓.๕๒	๘๒,๒๐๘.๐๒
๒.๕ อื่น ๆ	-	-	-
๓. รวมรายได้ของท้องถิ่นก่อนรวมเงินอุดหนุน (๑ + ๒)	๑๘,๙๖๘,๓๑๓.๖๐	๑๙,๐๖๕,๒๙๘.๘๗	๑๖,๒๖๙,๓๓๗.๒๒
๔. รายได้ที่รัฐจัดสรรให้	๙,๗๘๔,๑๙๖.๐๐	๑๐,๐๒๖,๘๘๐.๐๐	๑๒,๑๒๒,๔๔๘.๒๒
๔.๑ เงินอุดหนุนทั่วไป	๔,๙๓๗,๕๔๙.๐๐	๕,๓๗๘,๘๙๔.๐๐	๖,๑๕๒,๒๐๔.๒๒
๔.๒ เงินอุดหนุนเฉพาะกิจ	๔,๘๔๖,๖๔๗.๐๐	๔,๖๔๘,๙๘๖.๐๐	๕,๙๗๐,๒๔๔.๐๐
๔.๓ เงินอุดหนุนพัฒนาจังหวัด	-	-	-
๕. รวมรายได้ของท้องถิ่นก่อนรวมเงินสะสมและเงินกู้ (๓+๔)	๒๘,๗๕๒,๕๐๙.๖๐	๒๙,๐๙๒,๑๗๘.๘๗	๒๘,๓๙๑,๗๘๖.๔๔
๖. รายได้จากเงินสะสมและเงินกู้	๔,๒๕๒,๙๕๙.๐๐	๖,๒๙๓,๔๐๕.๔๐	-
๖.๑ เงินสะสม	๑,๘๒๒,๙๕๙.๐๐	๖,๒๙๓,๔๐๕.๔๐	-
๖.๒ เงินกู้	-	-	-
๖.๓ อื่น ๆ	๒,๔๓๐,๐๐๐.๐๐	-	-

จะเห็นได้ว่ารายได้ของเทศบาลตำบลไชยมงคล จากการเปรียบเทียบข้อมูลตั้งแต่ปี พ.ศ. ๒๕๕๓ - ๒๕๕๕ ในแต่ละปีมีรายได้เพิ่มขึ้น เนื่องจากการพัฒนาศักยภาพในการจัดเก็บรายได้ และการกระจายรายได้สู่องค์กรปกครองส่วนท้องถิ่น โดยเฉพาะในช่วงปี พ.ศ. ๒๕๕๕ มีรายได้เพิ่มขึ้นและได้รับเงินอุดหนุนต่างๆ จึงทำให้เทศบาลตำบลไชยมงคล มีงบประมาณเหลือในการบริหารงาน ในส่วนอื่นๆ ที่มีความจำเป็นต่อไป

ตารางรายจ่ายจริงของเทศบาลตำบลไชยมงคล ระหว่างปี พ.ศ. ๒๕๕๓- พ.ศ. ๒๕๕๕

รายการ	๒๕๕๓	๒๕๕๔	๒๕๕๕
๑. รายจ่ายงบกลาง	๔๙๙,๖๖๗.๐๐	๕๒๘,๐๙๔.๐๐	๕๒๒,๑๔๓.๐๐
๑.๑ ชำระหนี้เงินกู้	-	-	-
๑.๒ จ่ายตามข้อผูกพัน	๑๖๓,๔๔๒.๐๐	๒๖๓,๕๙๔.๐๐	๓๓๙,๖๔๓.๐๐
๑.๓ เงินช่วยเหลืองบเฉพาะการ	-	-	๔,๕๐๐
๑.๔ เงินสำรองจ่าย	๑๘๘,๔๒๕.๐๐	๙๙,๐๐๐.๐๐	-
๑.๕ อื่น ๆ(เงินสมทบ ก.บ.ท.)	๑๔๗,๘๐๐.๐๐	๑๖๑,๕๐๐.๐๐	๑๓๘,๐๐๐.๐๐
๒. รายจ่ายประจำ	๑๔,๙๙๒,๕๐๒.๖๔	๑๔,๔๙๘,๖๕๑.๕๙	๑๕,๓๓๖,๒๐๐.๑๔
๒.๑ เงินเดือนและค่าจ้างประจำ	๓,๓๔๔,๐๓๖.๐๐	๓,๖๓๘,๙๐๖.๐๐	๔,๑๔๙,๒๔๒.๐๐
๒.๒ ค่าจ้างชั่วคราว	๑,๑๕๕,๑๐๕.๐๐	๑,๑๐๕,๓๕๙.๐๐	๑,๔๓๑,๑๘๒.๐๐
๒.๓ ค่าตอบแทนใช้สอยและวัสดุ	๖,๕๙๐,๘๘๙.๓๒	๗,๖๐๑,๓๓๖.๕๑	๗,๔๒๐,๒๓๒.๒๔
๒.๔ ค่าสาธารณูปโภค	๖๓๐,๒๐๑.๓๗	๕๙๖,๘๖๓.๓๐	๗๓๒,๖๗๑.๙๐
๒.๕ เงินอุดหนุน	๑,๓๒๑,๙๑๔.๕๕	๑,๕๑๖,๑๕๖.๗๘	๑,๖๐๒,๘๗๒.๐๐
๒.๖ รายจ่ายอื่น ๆ	๑,๙๕๐,๓๑๖.๐๐	-	-
๓. รายจ่ายเพื่อการลงทุน	๒,๙๘๕,๐๘๐.๐๐	๔,๐๘๖,๕๖๐.๐๐	๔,๔๐๐,๑๑๙.๐๐
๓.๑ ค่าครุภัณฑ์ ที่ดินและสิ่งก่อสร้าง	๒,๙๘๕,๐๘๐.๐๐	๔,๐๘๖,๕๖๐.๐๐	๔,๔๐๐,๑๑๙.๐๐
๔. รายจ่ายพิเศษ	๖,๖๓๑,๖๕๖.๐๐	๑๐,๕๓๕,๓๙๑.๐๐	๑๑,๘๓๗,๓๐๓.๒๙
๔.๑ เงินอุดหนุนเฉพาะกิจ	๔,๘๐๘,๖๙๗.๐๐	๔,๒๓๗,๙๘๖.๐๐	๕,๙๗๖,๔๙๑.๙๗
๔.๒ เงินสะสม	๑,๘๒๒,๙๕๙.๐๐	๖,๒๙๗,๔๐๕.๐๐	๕,๘๖๐,๘๑๑.๓๒
๔.๓ เงินกู้	-	-	-
๕. รายจ่ายกันไว้เบิกเหลืออมปี	๒,๔๓๐,๐๐๐.๐๐	-	-
๕.๑ รายจ่ายงบกลาง	-	-	-
๕.๒ ค่าตอบแทนใช้สอยและวัสดุ	-	-	-
๕.๓ ค่าครุภัณฑ์ที่ดินและสิ่งก่อสร้าง	๒,๔๒๕,๐๐๐.๐๐	-	-
๕.๔ รายจ่ายอื่น ๆ	๕,๐๐๐.๐๐	-	-
รวมรายจ่ายทั้งสิ้น (๑+๒+๓+๔+๕)	๒๗,๕๓๘,๙๐๕.๖๔	๒๙,๖๔๘,๖๙๖.๙๙	๓๒,๐๙๕,๗๖๕.๔๓

จะเห็นได้ว่ารายจ่ายของเทศบาลตำบลไชยมงคล จากการเปรียบเทียบ ตั้งแต่ปี พ.ศ. ๒๕๕๓ - ๒๕๕๕ มีอัตราเพิ่มขึ้นทุกปี เนื่องจากมีการพัฒนาในด้านต่าง ๆ เพิ่มขึ้น เช่น ด้านโครงสร้างพื้นฐาน ด้านคุณภาพชีวิต ด้านบุคลากร เป็นต้น จึงทำให้มีค่าใช้จ่ายเพิ่มมากขึ้น

โครงสร้างการบริหารของเทศบาลตำบลไชยมงคล

